

Tecnicatura Operador de Alimentos

Alimentación en Colectividades Sanas y Enfermas

Nutrición Enteral

Temas a tratar...

- Definición de NE
- Higiene en la manipulación
- Tipo de formulas a utilizar

La Nutrición Enteral (NE)

- ... Los **avances tecnológicos**, el mejor **conocimiento** de la **fisiopatología** de la **desnutrición** y su participación en la evolución de diferentes entidades clínicas han hecho posible **mejorar el cuidado nutricional** de los pacientes.

- La utilización de la NE se ha extendido como una **práctica de primera elección** en pacientes **desnutridos** o en riesgo de desnutrición, que **no son capaces de cubrir** con la alimentación natural o a través de complementos, el total de sus **requerimientos calórico-proteicos**.

Alimentación enteral: Definiciones...

El Reglamento Bromatológico Nacional define los alimentos de uso medicinal como “... **los alimentos modificados** formulados especialmente para ser destinados a la alimentación exclusiva o parcial, de personas con capacidad limitada o deteriorada para **ingerir, digerir, absorber o metabolizar alimentos corrientes y/o dietéticos o que tienen necesidades nutricionales incrementadas que deberán utilizarse exclusivamente bajo supervisión médica.** Se excluye de este grupo los alimentos de uso parenteral”.

Alimentación enteral: Definiciones...

... Establece también que “la **formulación de los alimentos de uso medicinal deberá estar basada en principios médicos y nutricionales** válidos debiendo existir pruebas científicas de que la utilización de los mismos es beneficiosa en la satisfacción de las necesidades nutricionales de las personas a las que están destinados, sin producir daño a la salud de las mismas”.

En **1989** la Organización Mundial de la Salud (**OMS**) junto con Organización para el Fomento de la Agricultura (**FAO**) propuso la siguiente definición de productos para usos medicinales, “medical foods”:

“Los productos para usos medicinales específicos son una categoría de alimentos que han sido **diseñados para situaciones clínicas determinadas** y deben usarse siempre **bajo supervisión médica**.”

Se utilizan para alimentar exclusiva o parcialmente a los pacientes que tienen limitada su capacidad de comer, digerir, absorber, o metabolizar los alimentos habituales, o presentan unos requerimientos nutricionales especiales que no pueden cubrirse con la alimentación natural”.

Nutrición enteral es el aporte de una fórmula enteral a estómago, duodeno o yeyuno, bien a través de una sonda, o mediante ingesta oral a intervalos regulares.

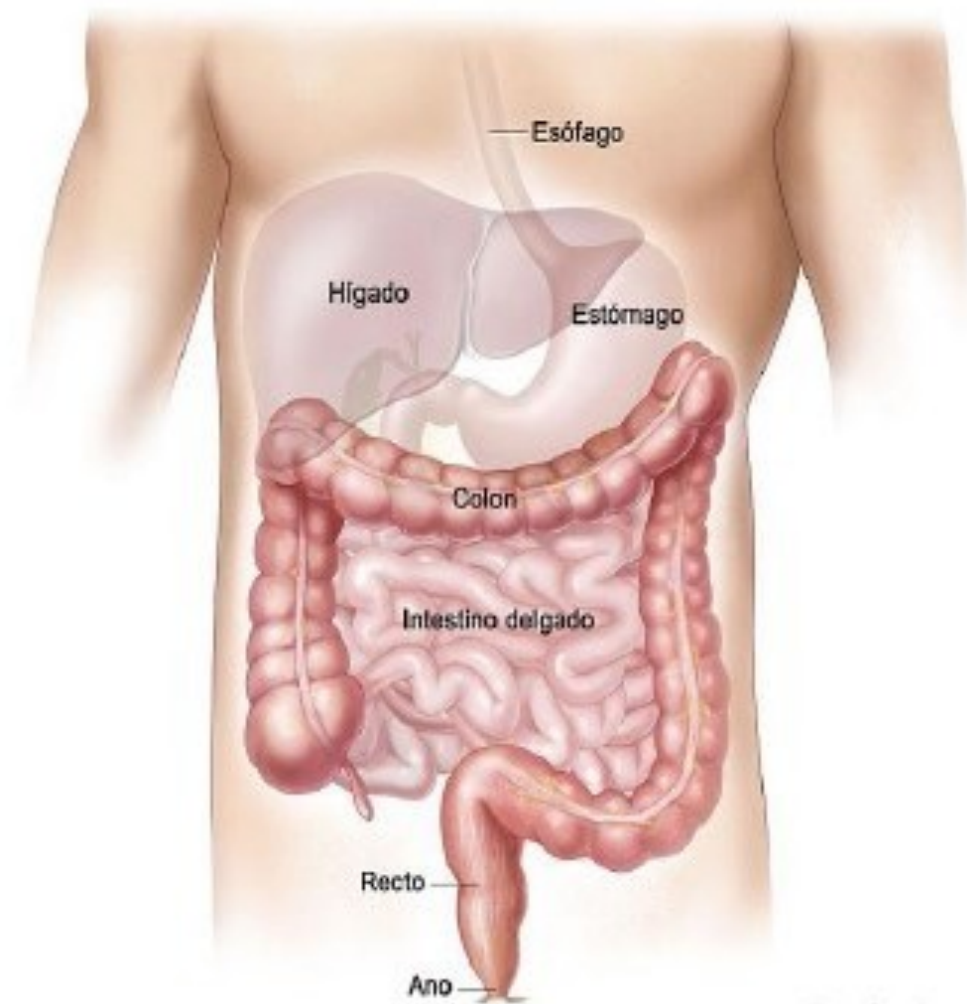
Adoptando la definición de la Food and Drug Administration (FDA)

Además, en los últimos años ha pasado de ser un procedimiento de soporte nutricional casi exclusivamente hospitalario a **demandarse para tratamientos prolongados domiciliarios**

El término nutrición enteral alude a la provisión de nutrientes por el tubo digestivo **mediante una sonda o catéter cuando es inadecuado el consumo oral.**

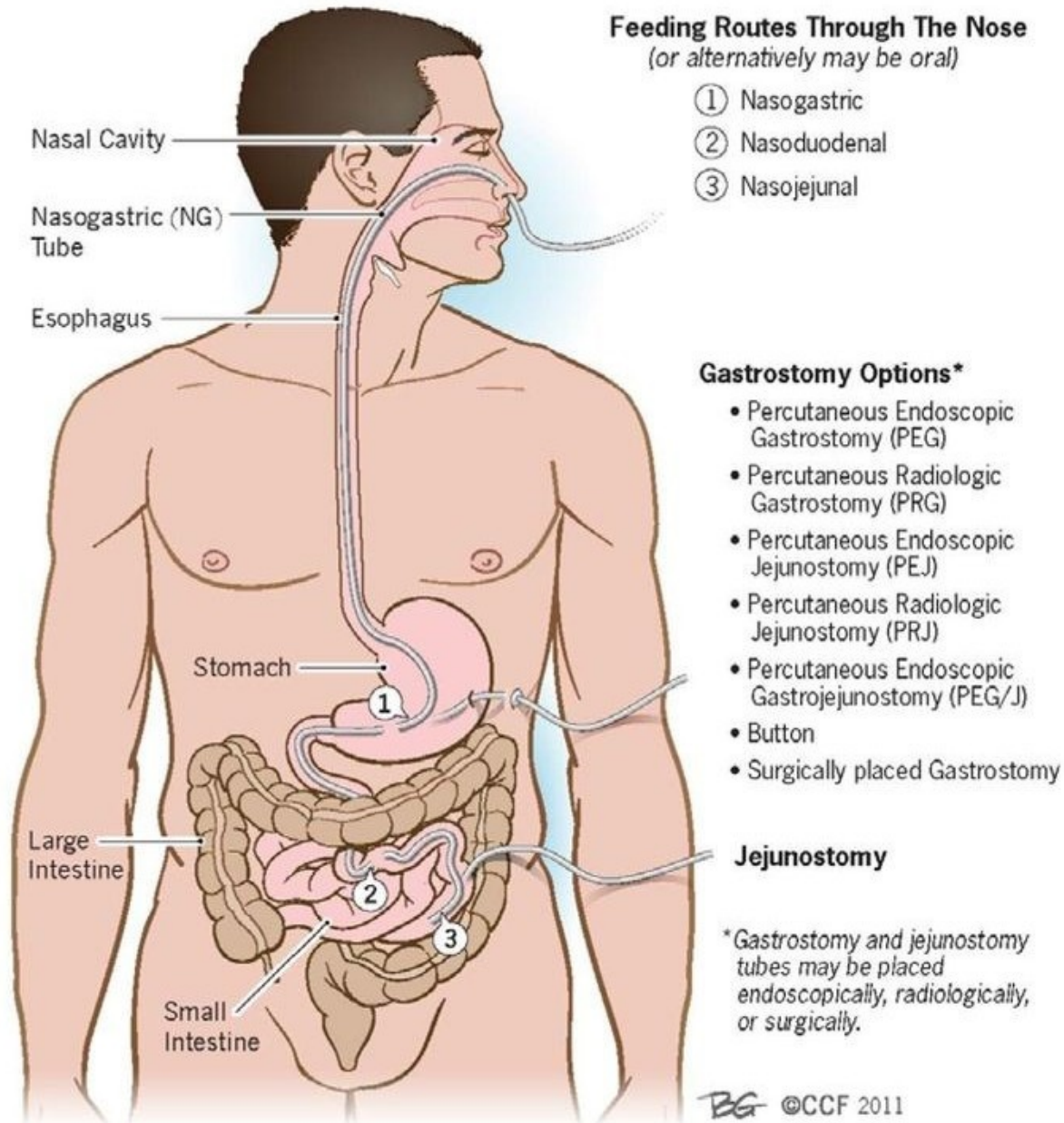
En que consiste...

**“SI EL TUBO
DIGESTIVO
ESTÁ SANO,
ÚSELO”**



- Técnica especial de alimentación que consiste en **administrar los diferentes elementos nutritivos a través de una sonda, colocada de tal forma que un extremo queda en el exterior y el otro en distintos tramos de tubo digestivo, suprimiendo las etapas bucal y esofágica de la digestión**

Examples of Enteral Access



Nutrición Enteral-En quienes podría estar indicada:

Se pueden dividir en:

- Enfermedades digestivas: diarrea intratable y atrofia vellositaria, enfermedades inflamatorias del intestino, síndrome de intestino corto, fibrosis quística, enteropatías causadas por irradiación abdominal y/o quimioterapia.
- Enfermedades cardiorrespiratorias y cardiopatías congénitas.
- Enfermedades renales.
- Trastornos neurológicos severos con dificultades en la alimentación.

Nutrición Enteral-En quienes podría estar indicada:

- Estados hipermetabólicos.

- Indicaciones individualizadas en anorexia nerviosa, enfermedades con alteraciones de malnutrición secundaria como en situaciones de SIDA con malabsorción de las grasas.

Aquellos pacientes que no cuenten con suficiente función gastrointestinal recurrirán a la alimentación parenteral para poder mantener o restablecer el estado nutricional.

Selección de la fórmula:

- Edad del individuo
- Diagnóstico.
- Existencia patología específica.
- Capacidad digesto absorptiva
- Requerimientos energético, proteico
- Necesidad específica de nutrientes.
- Necesidad de restricción hídrica
- Disponibilidad de productos.
- Política institucional.
- Relación costo beneficio

Evitar que el paciente llegue a la desnutrición:

- Ingesta inadecuada
- Ingesta insuficiente
- Imposibilidad de alimentarse
- Hipercatabólicos
- Alteraciones en la absorción

Modalidades de aporte de las formulas enterales

Nutrición oral

Generalmente complementaria en forma de colaciones o sustituyendo comidas

Nutrición por sonda

Intermitente

gravedad

Continua

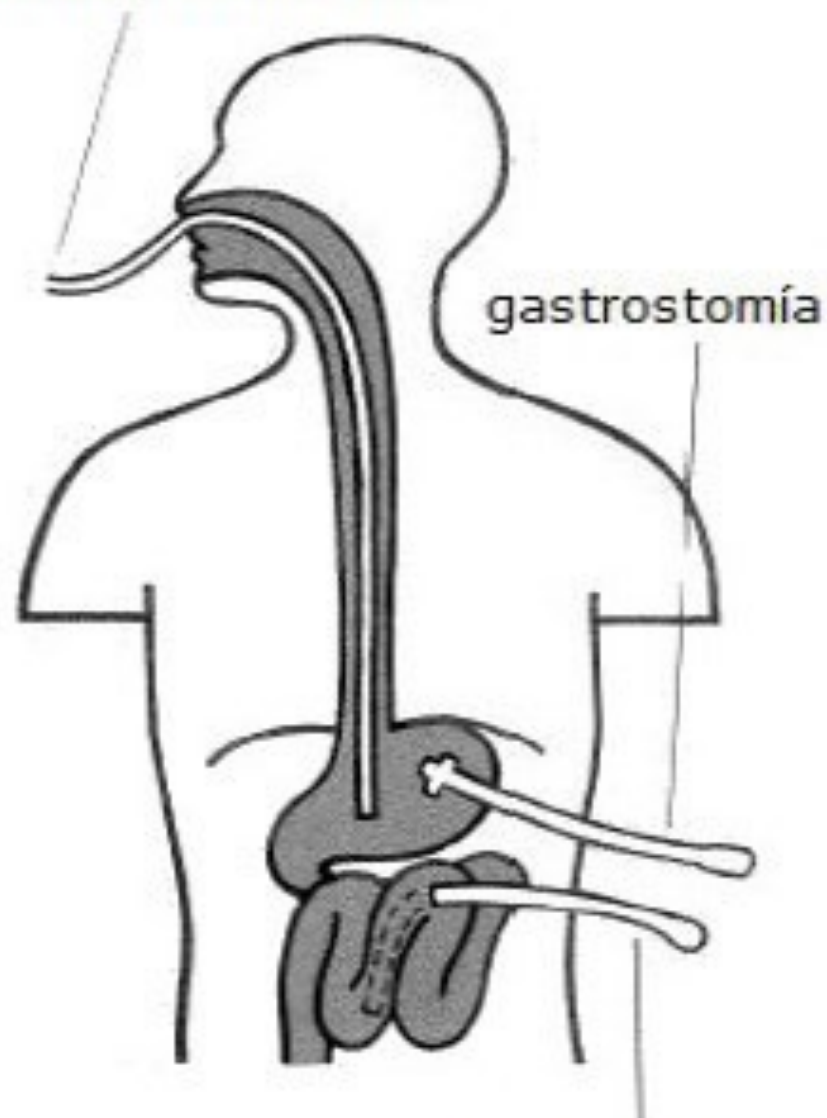
bomba infusión





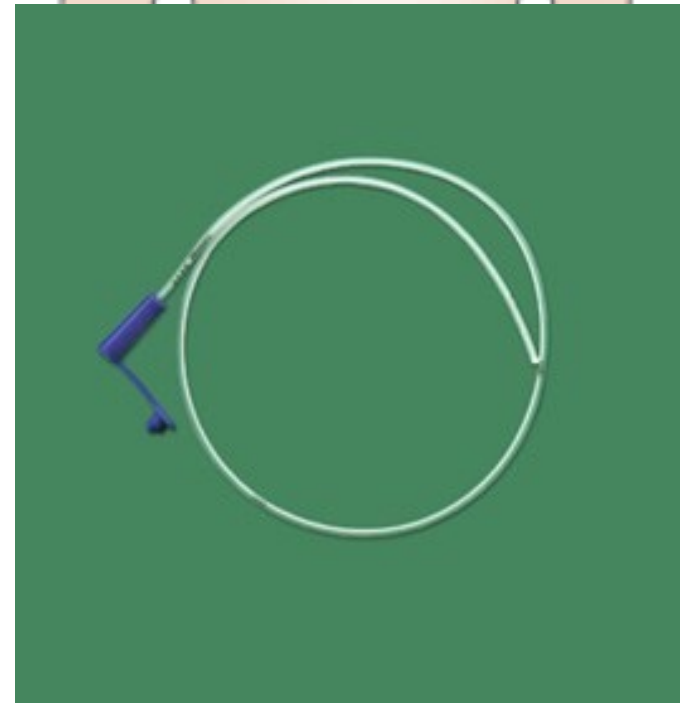
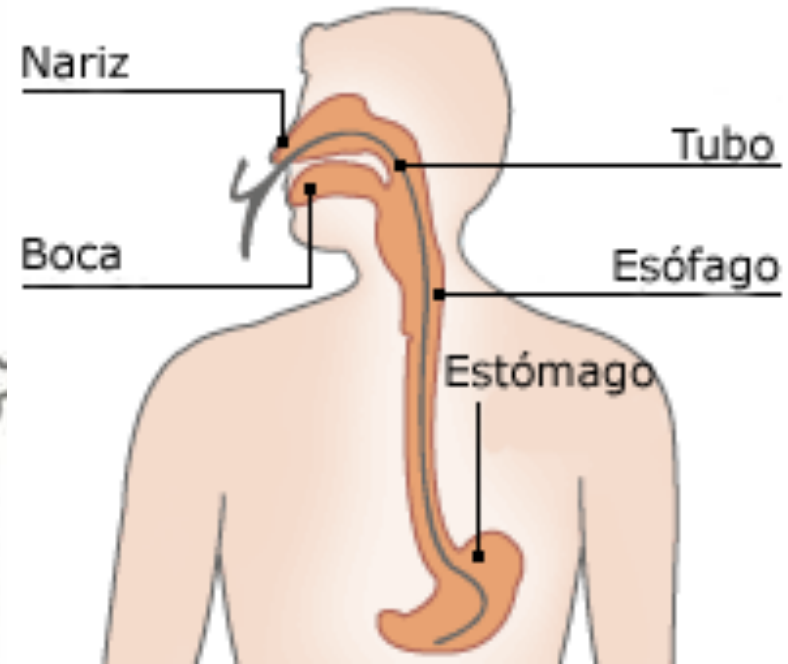


sonda nasogástrica



yeyunostomía

SONDA NASOGÁSTRICA



HIGIENE

DEL PERSONAL DE SALUD

- Lavado de manos: prevención
- de infecciones intra hosp.
- Uso de uniforme adecuado

DEL EQUIPO y AMBIENTE

- Necesidad de Manual de desinfección y esterilización
- Manejo de desechos



Cuidados para evitar **COMPLICACIONES**

- **Lavado de manos**
- **Mantener posición del paciente**
- **Medir residual cada 4 horas.**
- **Vigilar tránsito intestinal diariamente**
- **Lavado de sonda con agua tibia, no con suero**
- **Control de balance hídrico diario**
- **Formulas homogéneas y de buena calidad microbiológica.**
- **Controlar tipo de medicación a pasar por sonda**
- **Registrar aportes o eventos**

Clasificación fórmulas completas para nutrición enteral:

Por el origen

- Artesanales, preparadas en el hogar, cocina hospital en base a alimentos licuados
- Industrializadas o químicamente definidas comercialmente
- preparadas por la industria
- Modulares

Por la presentación

- Líquidas prontas para usar
- En polvo para reconstituir

Ventajas y desventajas:

- **Artesanales**

Desventajas

- No aseguran cantidad nutrientes
- No aseguran carga osmolar (aunque se supone baja)
- No aseguran calidad microbiológica
- Son inestables. (Separación en fases)
- No pueden estar mucho tiempo colgadas
- Mayor riesgo oclusión de sondas

Ventajas

- • Bajo costo

Fórmulas artesanales:

- CHO: malto-dextrina-morrex
- PROT: caseinato de calcio
- GRASAS: aceite o Triglicéridos de cadena media.

Ventajas y desventajas-Industrializadas

- Polvo para reconstituir
- Líquidas, listas para usar

Ventajas

- Aseguran cantidad nutrientes
- Aseguran carga osmolar.
- Aseguran calidad microbiológica (hasta apertura envase)
- Son estables, homogéneas.
- Pueden estar mucho colgadas

Desventajas

- Costo

Muchas gracias